

Evolutie van de Brusselse arbeidsmarkt

Maandverslag

oktober 2024

1. Inleiding
2. Kerncijfers
3. Overzicht van de werkzoekenden
4. Stromen NWWZ
5. Evolutie van NWWZ
6. Werkloosheidsgraad
7. Tewerkstellingsmogelijkheden
8. Externe bronnen
9. Glossarium
10. Contactgegevens

An aerial photograph of Brussels, Belgium, showing a dense urban landscape with various buildings, green spaces, and a prominent dome in the distance. The sky is blue with scattered white clouds. The image is partially obscured by a blue curved graphic element on the left side of the page.

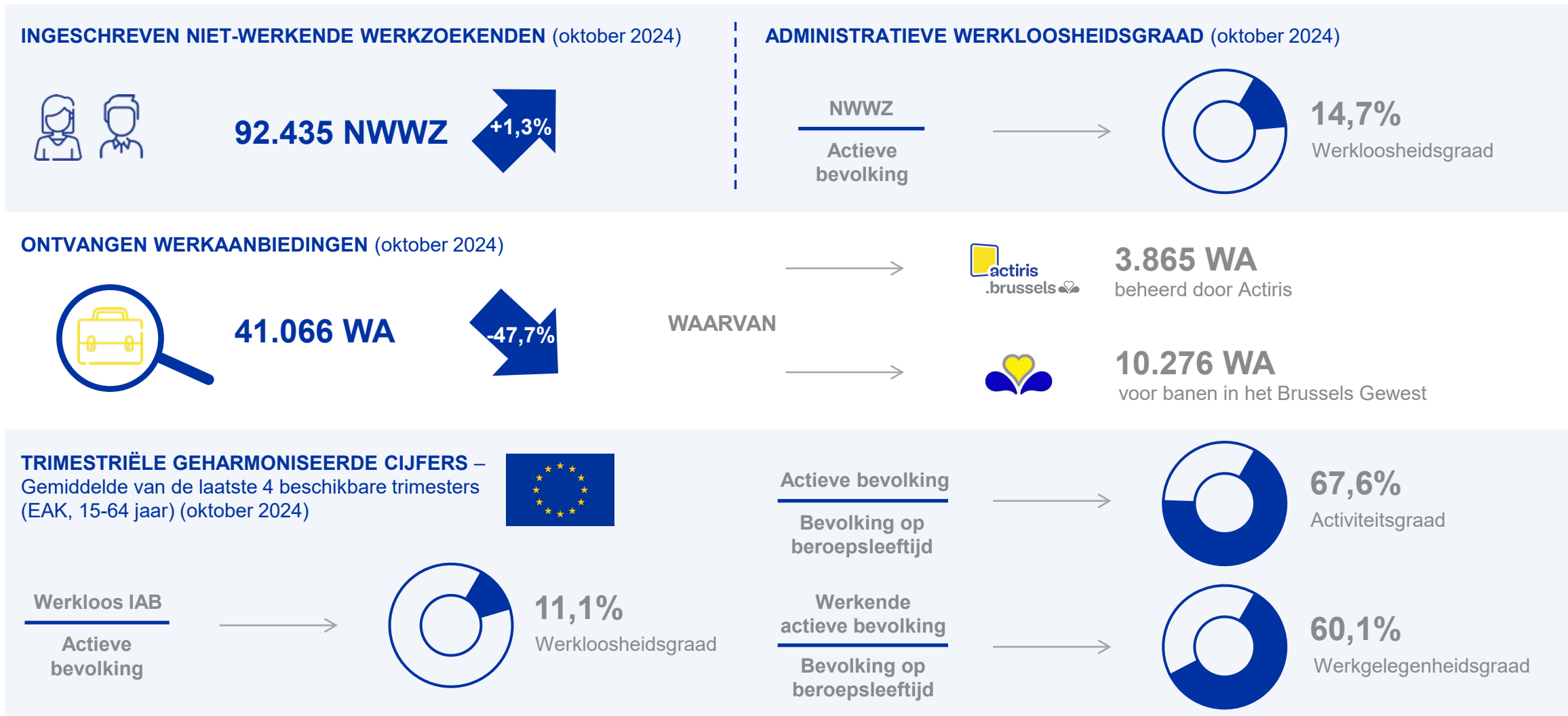
Inleiding

Op maandelijks basis publiceert view.brussels de voornaamste cijfers over de Brusselse arbeidsmarkt in het maandverslag. Enerzijds gaat het om het aantal niet-werkende werkzoekenden en daarmee samenhangend specifieke kenmerken, evoluties en de werkloosheidsgraad. Anderzijds geven we een beeld van de tewerkstellingsmogelijkheden op basis van ontvangen vacatures. De interactieve toepassing [ViewStat](#) geeft daarnaast de mogelijkheid om gedetailleerde cijfers en kruisingen van gegevens op te vragen over werkloosheid en werkaanbiedingen in het Brussels Gewest.

Eind oktober 2024 telde het Brussels Gewest **92.435 niet-werkende werkzoekenden** (NWWZ). Dat zijn 1.142 NWWZ meer dan in oktober 2023, ofwel een **stijging van 1,3%** (+1,7% bij de mannen en +0,7% bij de vrouwen). Sinds januari 2023 is de jaarlijkse evolutie ononderbroken gestegen (voor de meeste maanden is die stijging bij de vrouwen sterker geweest dan bij de mannen). Nochtans is het aantal NWWZ, vergeleken met **10 jaar geleden** (oktober 2014), **sterk gedaald** (met bijna 18% ofwel -20.000 eenheden). Zeker tot 2018 is de daling sterk te noemen en deels te verklaren door de invoering van de **jongerengarantie** of de **beperking van de duur** van de inschakelingsuitkeringen tot drie jaar. Maar zelfs tijdens de **coronacrisis** is de **stijging** van het aantal NWWZ **beperkt** gebleven (als gevolg van het gebruik van tijdelijke werkloosheid). De **economische crisis** ten gevolge de oorlog in Oekraïne (eind 2022) en de **hoge inflatie** sindsdien hebben wel meer ingespeeld op een stijging van het aantal NWWZ die al twee jaar bezig is.

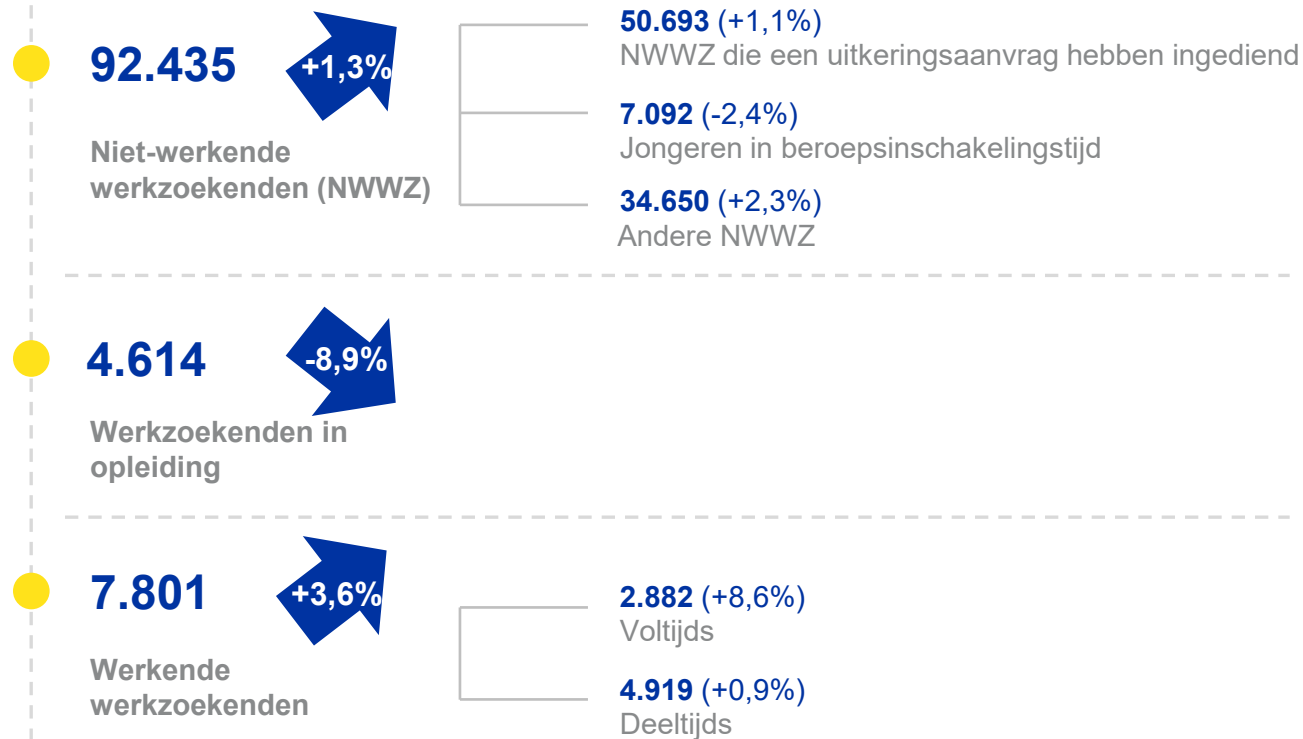
Actiris ontving in oktober 2024 in totaal **41.066 werkaanbiedingen** (WA), waarvan **3.865 rechtstreeks door Actiris beheerd**. De overige WA zijn afkomstig van **partners** (o.a. VDAB en Le Forem i.k.v. de systematische uitwisseling van WA tussen de gewestelijke openbare tewerkstellingsinstellingen, alsook van andere partnerwebsites). De onrechtstreeks ontvangen WA zijn onderhevig aan fluctuaties die eerder technisch van aard zijn, alsook de prioriteiten weergeven. **Het totaal aantal WA voor banen in het Brussels Gewest bedraagt 10.276.**

Kerncijfers - volumes, percentages en jaarlijkse variaties



Overzicht van de werkzoekenden

Werkzoekenden die bij Actiris zijn ingeschreven, zijn alle mensen die een baan zoeken, of ze nu werkloos zijn, een opleiding volgen of een baan hebben. Hun inschrijving wordt onderbroken als zij een andere activiteit hervatten (werk, studie, enz.). Het **volume en de jaarlijkse variatie** zijn naast elke categorie vermeld → klik op elke categorie om naar de definities in de [glossarium](#) te gaan.



Stromen NWWZ op maandbasis

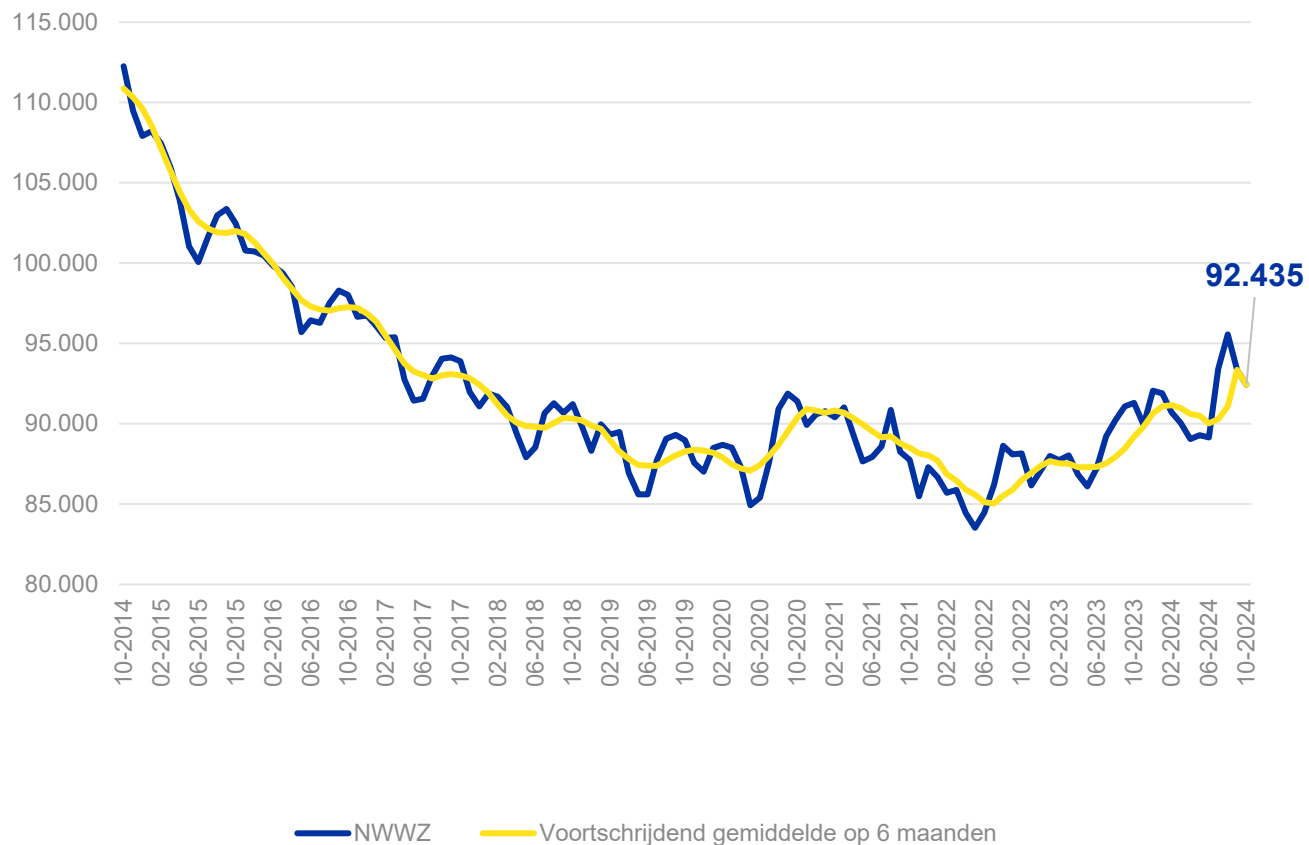
De relatieve daling van de werkloosheid op maandbasis komt overeen met een hogere uitstroom dan instroom in de loop van de maand.

In oktober bedroeg de totale **instroom** in de werkloosheid **10.740** personen (7.364 herinschrijvingen en 3.376 nieuwe inschrijvingen) tegenover een **uitstroom van 11.661** personen. De uitstroom vertegenwoordigt 12,5% van de NWWZ eind september, terwijl de instroom van de NWWZ eind oktober 11,6% bedraagt.



Evolutie van NWWZ

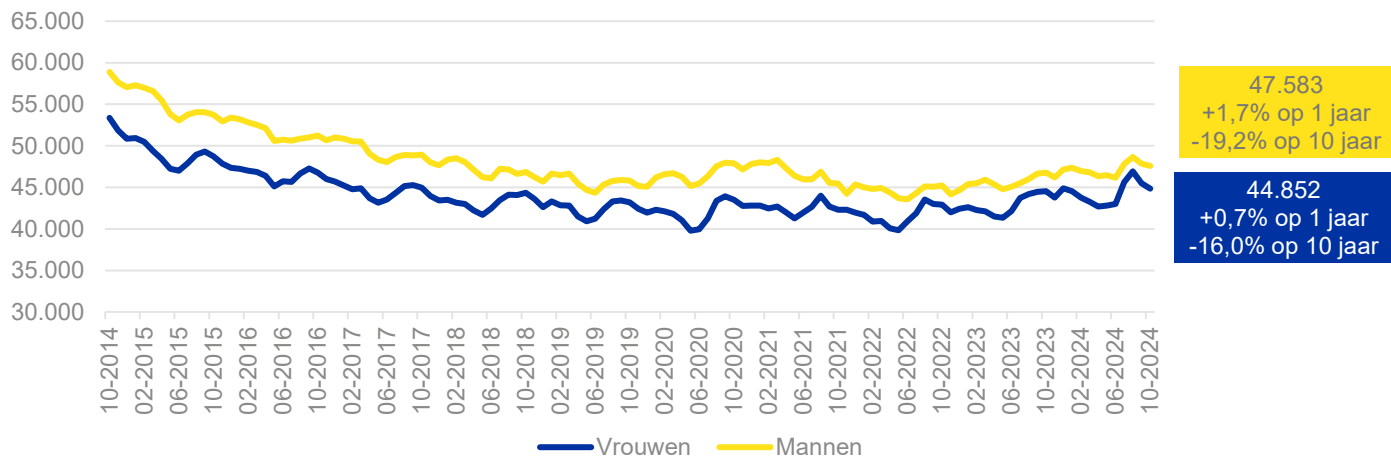
► Zoom op het aantal NWWZ – evolutie op 10 jaar



Door de **coronacrisis** is het aantal NWWZ sinds begin 2020 op jaarbasis opnieuw in stijgende lijn. De laatste maandelijkse **stijging** op jaarbasis voor het uitbreken van de coronacrisis dateert van oktober 2014 (een stijging die nog het gevolg was van de financieel-economische crisis van 2008) en bleef daarna in dalende lijn. De stijging op jaarbasis begon voor de mannen in februari 2020 en bij de vrouwen in september 2020.

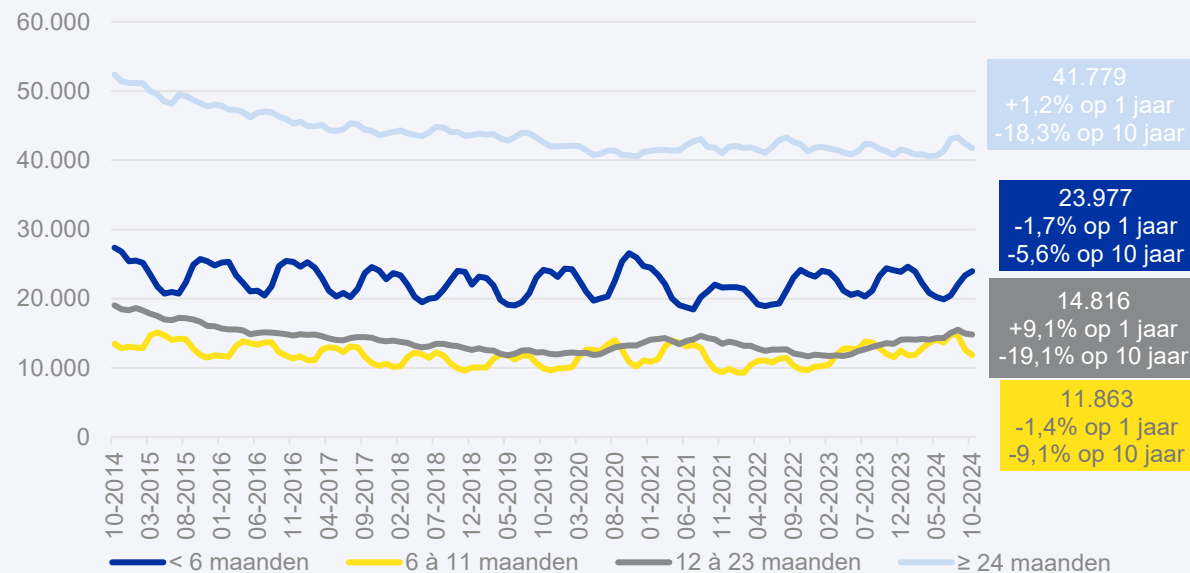
De **energie en inflatiecrisis** doet zich gaandeweg ook voelen in de cijfers. Van half 2021 tot half 2022 was er sprake van een dalende trend, zowel bij vrouwen als bij mannen. Bij de vrouwen noteren we sinds oktober 2022 opnieuw een jaarlijkse stijging. Bij de mannen is dit sinds januari 2023.

► Zoom op het geslacht en de werkloosheidsduur van de NWWZ – evolutie op 10 jaar



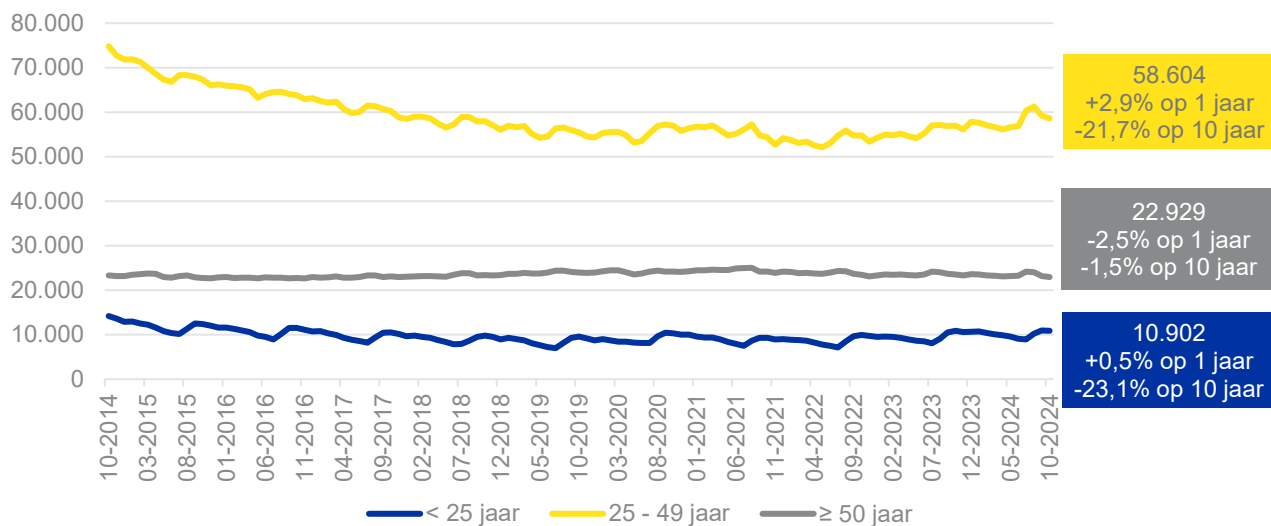
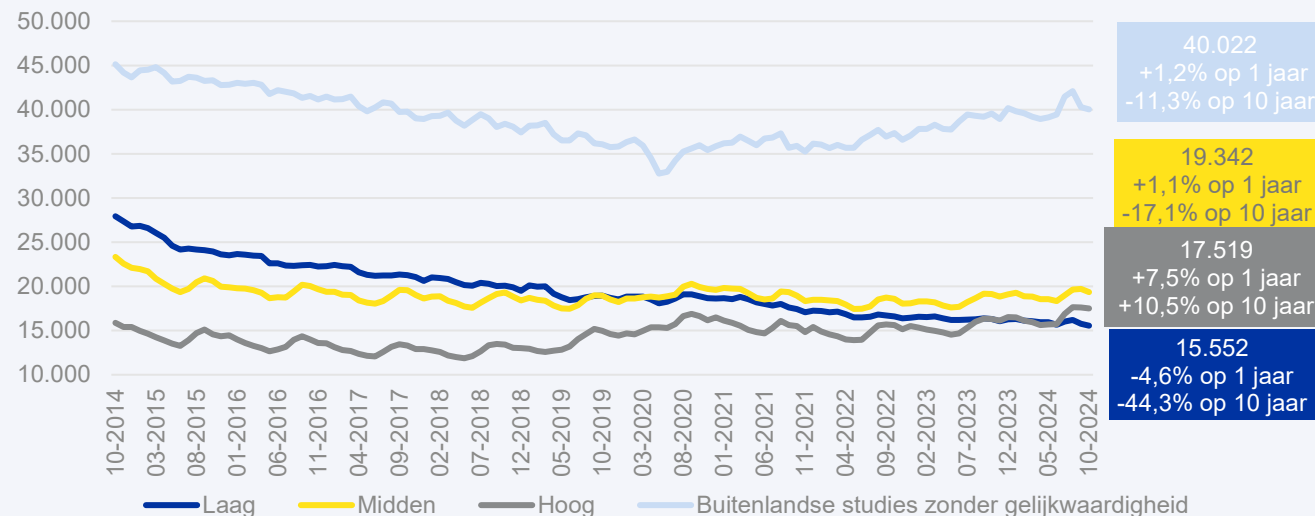
Er zijn meer **mannen** ingeschreven als NWWZ. Op 10 jaar tijd blijven beide categorieën gestaag dalen en is de kloof kleiner geworden, hoewel de vrouwen telkens iets meer fluctueren. Sinds september 2022 is er weer een merkbare stijging bij de vrouwen.

De **langdurig werkzoekenden** (≥ 24 maanden) blijft het sterkst vertegenwoordigd, hoewel die met 1/5^e gedaald is op 10 jaar. De categorie recente werkzoekenden (< 6 maanden) blijft stabiel schommelen volgens de jaarlijkse conjunctuur (door o.a. de inschrijving van jongeren na hun studies), maar neemt wel in relatieve belang toe (door een blijvende dalende trend van het totaal aantal werkzoekenden de voorbije 10 jaar). Sinds één jaar is er bovendien een stijgende trend bij de werkzoekenden van middellange duur (6 à 11 maanden en 12 à 23 maanden).



► Zoom op het studieniveau en de leeftijd van de NWWZ – evolutie op 10 jaar

De NWWZ met **buitenlandse studies zonder gelijkwaardigheid** zijn het sterkst vertegenwoordigd. Hun aantal is tot 2015 blijven stijgen, waarna het gestaag daalde tot de start van de coronacrisis. Net zoals bij de langdurig NWWZ zien we hun aantal niet meer dalen sindsdien. Anderzijds hebben de **laaggeschoolde** NWWZ op 10 jaar een sterkere daling gekend en blijft die voorlopig als enige dalen. Dit wordt sinds 2020 ook ingehaald door dat van de middengeschoolden, dat stabiel is sinds 2016, terwijl dat van de hogeschoolden, dat sinds 2020 stijgt, er heel dicht bij zit.



Ondanks een grotere vertegenwoordiging van **25-49-jarigen** onder de NWWZ, stellen we vast dat de enige groep die de laatste 10 jaar is gegroeid, de groep 50+ is. Dit is ten dele het gevolg van de geleidelijke uitdoving van vrijstelling van inschrijving als werkzoekende tot 60 jaar, dat in verband staat met de verlenging van de loopbanen. Sinds de zomer 2021 is hun aantal echter opnieuw licht beginnen dalen.

► Profiel van NWWZ in oktober 2024

GESLACHT



51,5%



48,5%

NATIONALITEIT

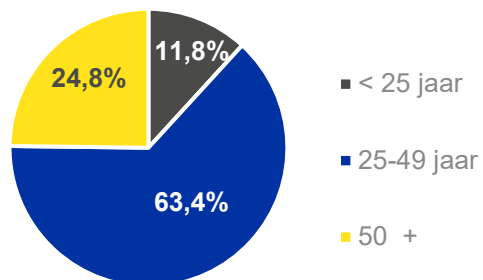


61,1% Belg

16,8% EU

22,1% Niet-EU

LEEFTIJD



STUDIENIVEAU



16,8% Laaggeschoold

20,9% Middengespoold

19,0% Hooggeschoold

43,3% Buitenlandse studies zonder gelijkwaardigheid

WERKLOOSHEIDSDUUR



45,2%

> 2 jaar

OCMW-GEbruikers



17,9%

Voor meer cijfers
ga naar [ViewStat](#)



Werkloosheidsgraad

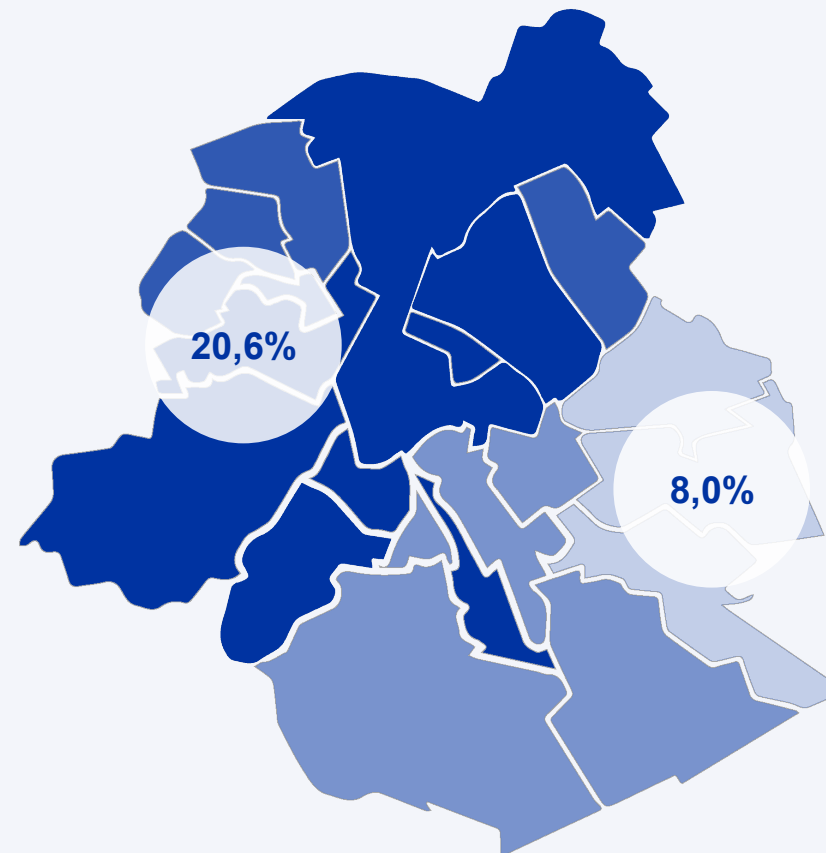
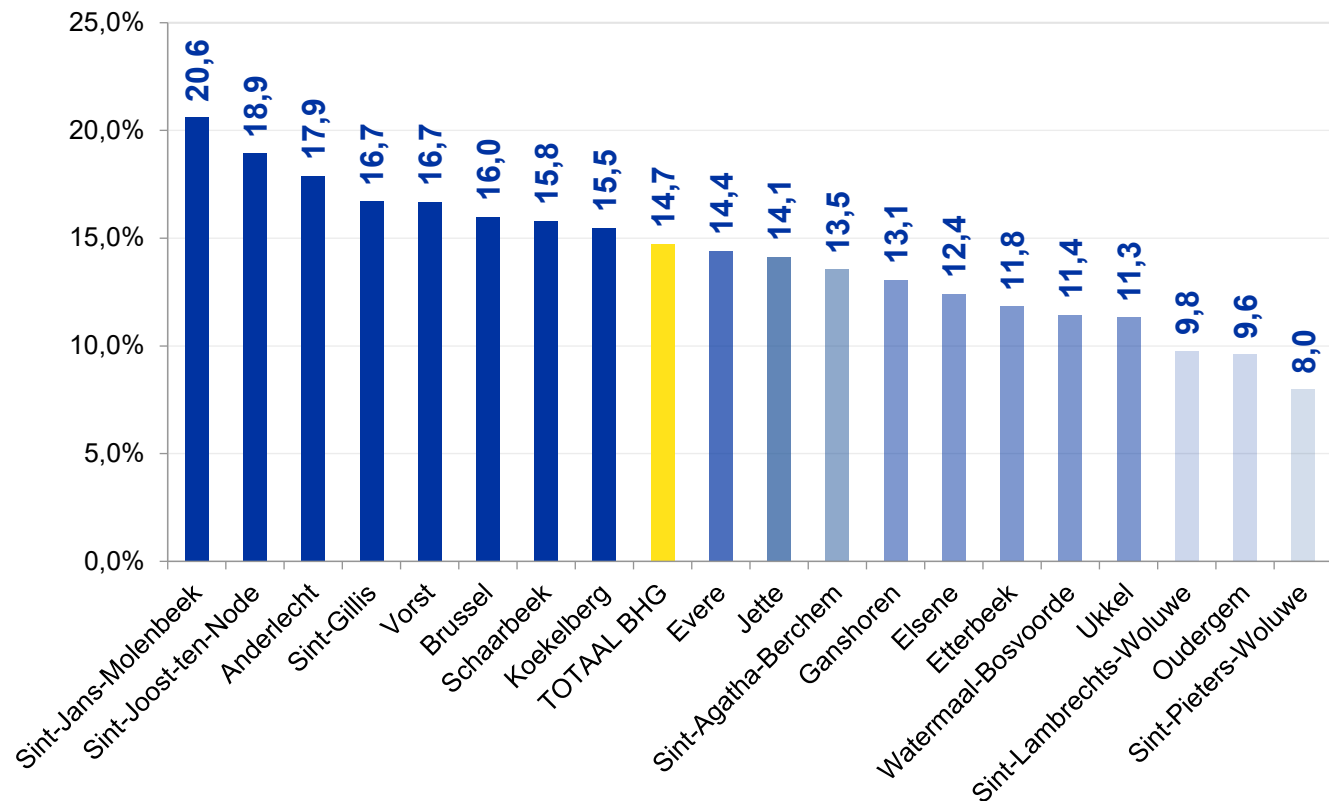
Eind oktober 2024 bedroeg de werkloosheidsgraad in Brussel **14,7%** (13,9% voor de mannen en 15,7% voor de vrouwen). Dit percentage wordt gemeten op grond van de beroepsactieve bevolking, waarbij rekening wordt gehouden met de recente evolutie van de Brusselse werkgelegenheid. Deze actieve bevolking wordt berekend op basis van de actuele gegevens van de Nationale Bank en de Enquête naar de Arbeidskrachten van de FOD Economie.

Het is goed eraan te herinneren dat er enorme verschillen bestaan tussen de demografische evolutie van Brussel en de andere twee gewesten. We stellen vast dat een aanzienlijk aantal nieuwkomers de Brusselse arbeidsmarkt betreedt. Zo steeg tussen 2017 en 2022 de **Brusselse bevolking op beroepsactieve leeftijd** met 5,1%. Voor heel België was dat 1,8%. Niettemin is dit groeipercentage voor Brussel ook sterk afgenomen, vergeleken met 10 jaar geleden. In absolute waarde ging de bevolking op beroepsactieve leeftijd in het Brussels Gewest met iets meer dan 33.000 eenheden omhoog sinds 2017.



► Werkloosheidsgraad per gemeente van het Brussels Gewest

Onze [jaarlijkse monitoring](#) bevat gedetailleerdere informatie per gemeente. Hier wordt tevens een opsplitsing van de werkloosheidsgraad gemaakt naargelang het geslacht, zowel voor de jongeren als voor de volledige bevolking op beroepsactieve leeftijd. Ten slotte vindt u er ook de belangrijkste kenmerken van de werkloosheid per gemeente.



Tewerkstellingsmogelijkheden

Het aantal werkaanbiedingen (WA) ontvangen door Actiris per maand varieert naargelang de maand in kwestie, waardoor het beter is om de variatie van het aantal werkaanbiedingen op jaarbasis te bekijken. **We merken vanaf september 2021 een sterke stijging van het aantal WA op jaarbasis met een nooit eerder bereikt niveau van WA ontvangen per maand, wat vooral te danken is aan een intensiever gebruik van onze website als diffusiekanaal. Inderdaad de laatste vijf jaar vóór september 2021 schommelde het aantal werkaanbiedingen dat Actiris ontving tussen 2.000 en 3.500 per maand. Sinds november 2022, merken we toch een lichte jaarlijkse daling van het aantal WA ontvangen door Actiris per maand.**

Het merendeel van deze werkaanbiedingen ontvangen door Actiris betreft jobs in het Brussels Gewest.

Naast deze aanbiedingen ontvangt Actiris via de VDAB, Forem en haar partners andere werkaanbiedingen die interessant kunnen zijn voor Brusselaars.



Werkaanbiedingen rechtstreeks ontvangen door Actiris of door tussenkomst van VDAB en Forem of partners, volgens bron en plaats van tewerkstelling

	Brussels Gewest	Vlaams Gewest	Waals Gewest	Andere	Totaal oktober 2024
Actiris	3.013	623	183	46	3.865
VDAB / Forem	2.677	10813	33	0	13.523
Partners	4.586	12947	6117	28	23.678
Totaal	10.276	24.383	6.333	74	41.066
%	25,0%	59,4%	15,4%	0,2%	100,0%

- 1.043 rechtstreeks ontvangen WA door Actiris in vergelijking met vorig jaar

► Ontvangen en openstaande werkaanbiedingen

De werkaanbiedingen die in een bepaalde maand werden ontvangen vormen slechts een deel van het totale aantal WA die aan het eind van de maand openstaande zijn. WA die in de voorgaande maanden zijn ontvangen, maar nog niet werden ingevuld of geannuleerd werden bij het totale aantal WA geteld.

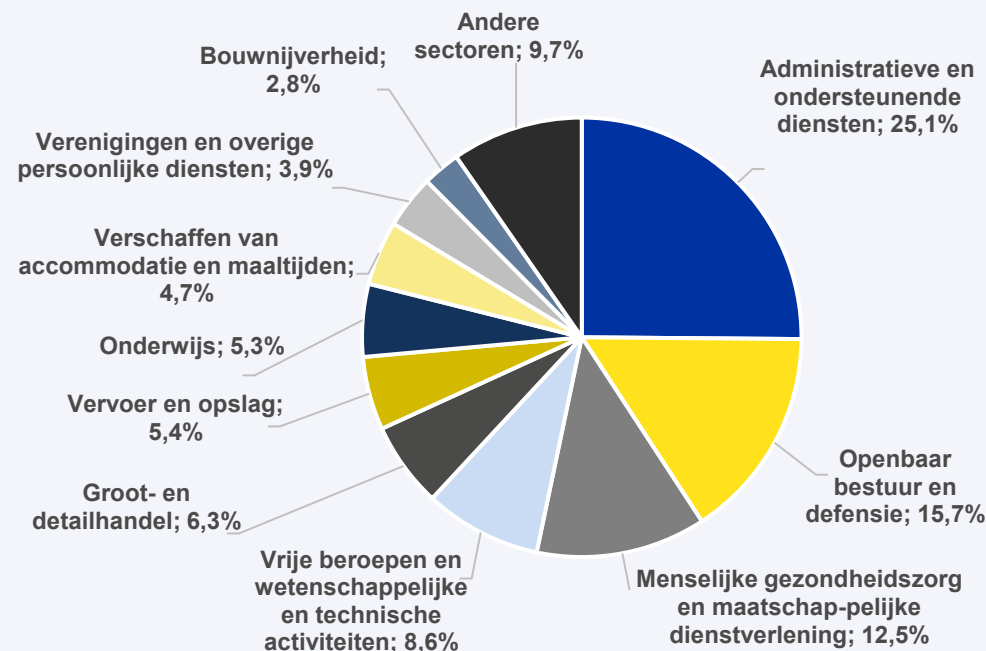
Werkaanbiedingen rechtstreeks ontvangen door Actiris en openstaande WA volgens type WA

Type WA	Ontvangen WA in de loop van de maand	Openstaande WA op het einde van de maand
Onbepaalde duur	1.788	2.889
Bepaalde duur	843	1.116
Tewerkstellingsmaatregelen	313	771
Werk in het buitenland	24	25
Stage	93	219
Interim	526	731
Andere	278	436
TOTAAL	3.865	6.187

► Tewerkstellingsmogelijkheden volgens activiteitensector

De **sectoren die het meest vertegenwoordigd** zijn in de 50.847 vacatures die Actiris de afgelopen twaalf maanden heeft ontvangen, worden in de onderstaande figuur weergegeven.

Actiris ontvangt slechts een deel van de werkaanbiedingen voor het Brusselse grondgebied. Hiermee kunnen de volumes en trends worden weergegeven, maar het weerspiegelt niet de volledige vraag van Brusselse bedrijven naar arbeidskrachten.



► Top 10 van WAbeheerd door Actiris volgens beroepsdomein

Wanneer we de werkaanbiedingen bekijken die Actiris gedurende de laatste twaalf maanden heeft ontvangen kunnen we **tien beroepsdomeinen** belichten waarnaar de meeste vraag was. We zien dat de werkaanbiedingen voor **Administratie – Bedienen privésector** op de eerste plaats is komen te staan. Ze zijn goed voor één tiende van alle werkaanbiedingen die tijdens deze periode werden ontvangen. Globaal genomen staan de 10 beroepsdomeinen die het afgelopen jaar de meeste tewerkstellingsmogelijkheden boden voor méér dan de helft van de werkaanbiedingen die de laatste 12 maanden werden ontvangen (**52,8%**).

Beroepsdomein	WA ontvangen in de loop van de laatste 12 maanden	% van het totale aantal ontvangen WA
1 Administratie - Bedienden privésector	5.564	10,9%
2 Transport - Weg	3.391	6,7%
3 Psychosociaal	2.752	5,4%
4 Beheer - Directie ondernemingen/ diensten	2.510	4,9%
5 Informatica - Netwerken / Systemen / Programmering, enz.	2.499	4,9%
6 Schoonmaak en diensten	2.468	4,9%
7 Paramedisch - Kinderverzorging/ Hulp bij verzorging	2.416	4,8%
8 Handel - Verkoop in winkels	2.055	4,0%
9 Aanvullers - Laders en lossers (Logistiek)	1.633	3,2%
10 Industrie - Elektriciteit/ Elektronica	1.546	3,0%
Totaal TOP 10	26.834	52,8%
Totaal WA ontvangen tijdens de laatste 12 maanden	50.847	100,0%

Externe bronnen

AANTAL BEGUNSTIGDEN VAN EEN LEEFLOON

De POD Maatschappelijke integratie publiceert data over het aantal begunstigten van een leefloon en per Gewest. Deze data worden met een vertraging van ongeveer een half jaar gepubliceerd.



DOOR DE RVA VERGOEDE WERKLOZEN

De RVA, de rijksdienst voor arbeidsbemiddeling, deelt elke maand de cijfers m.b.t. het aantal werkzoekende uitkeringsgerechtigde werklozen mee. Deze statistieken geven een beeld van de omvang van de betalingen van de RVA en de evolutie van de werkloosheid. Aangezien ook andere categorieën van werkzoekenden zich bij Actiris inschrijven, bijvoorbeeld vrije werkzoekenden, schoolverlaters in beroepsinschakelingstijd of werkzoekenden die een leefloon ontvangen, zal het aantal door de RVA vergoede werklozen lager liggen dan het aantal bij Actiris ingeschreven niet-werkende werkzoekenden. De gegevens worden met meer dan een maand vertraging ten opzichte van de gegevens van Actiris verstrekt. De gegevens die Actiris verstrekt, de categorie werkzoekenden met een uitkeringsaanvraag ingediend (WZUA), lopen ongeveer gelijk met die van de RVA. Terwijl die van Actiris vertrekken van het aantal inschrijvingen, zijn de gegevens van RVA gebaseerd op het aantal uitbetalingen.



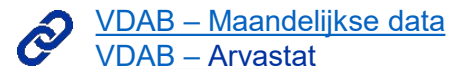
DES CHIFFRES HARMONISÉS AU NIVEAU EUROPÉEN

De geharmoniseerde cijfers op Europees niveau stellen de voornaamste arbeidsmarktindicatoren voor zoals bepaald op grond van de aanbevelingen van het Internationaal Arbeidsbureau (IAB): de activiteitsgraad, de werkgelegenheidsgraad en de werkloosheidsgraad. Deze percentages worden berekend op basis van de resultaten van de Enquêtes naar de Arbeidskrachten (EAK). In België worden deze enquêtes uitgevoerd door de FOD Economie, die de resultaten per jaar en per kwartaal publiceert. Onze jaarlijkse monitoring geeft de belangrijkste drie indicatoren weer op jaarbasis.



VLAANDEREN EN WALLONIË

De tewerkstellingsdiensten VDAB en Le Forem communiceren op hun websites de werkloosheids- en tewerkstellingscijfers uit respectievelijk Vlaanderen en Wallonië. VDAB publiceert elke maand kerncijfers op hun website en via de interactieve website Arvstat kunnen ook de belangrijkste cijfers geraadpleegd worden. Le Forem publiceert trimestriële rapporten, alsook elke maand de kerncijfers op hun website.



Glossarium

A

Andere NWWZ

Dit zijn werkzoekenden die wachten op de beslissing van de RVA inzake hun mogelijkheid om voor werkloosheidsuitkeringen in aanmerking te komen, personen met een leefloon of personen die geen enkel vervangingsinkomen ontvangen.

Activiteitsgraad

De activiteitsgraad is de verhouding tussen het aantal actieve personen (bestaande uit de werkende beroepsbevolking en de werklozen) en de bevolking tussen 15 en 64 jaar.

B

Beroepsbevolking

De beroepsbevolking wordt door het Internationaal Arbeidsbureau (IAB) gedefinieerd als dat deel van de bevolking in de werkende leeftijd (tussen 15 en 64 jaar) dat momenteel werk heeft of werk zoekt.

Buitenlandse studies zonder gelijkwaardigheid

In deze rubriek worden de studies ondergebracht die niet voldoen aan de eisen die aan het in België georganiseerde onderwijs worden gesteld (gemeenschapsonderwijs – provinciaal onderwijs – gemeentelijk onderwijs – vrij onderwijs). We vinden hier dus de diploma's van buitenlandse scholen in terug, ongeacht het studieniveau.

I

Ingeschreven werkzoekenden

Werkzoekenden die bij Actiris staan ingeschreven, zijn allemaal op zoek naar werk, of ze nu werkloos zijn, een opleiding volgen of een baan hebben. De overgrote meerderheid is beschikbaar, maar een minderheid is in opleiding of heeft al een baan.

J

Jongeren in beroepsinschakelingstijd

De jongeren die net hun studies hebben beëindigd en nog niet (voldoende) hebben gewerkt om recht te hebben op

werkloosheidsuitkering, kunnen na hun studies “die recht geven” en na gedurende twaalf maanden als werkzoekende ingeschreven te zijn geweest, een inschakelingsuitkering ontvangen. Deze periode van inschrijving als werkzoekende wordt “beroepsinschakelingstijd” genoemd.

N

Niet-werkende werkzoekenden (NWWZ)

De niet-werkende werkzoekenden (NWWZ) zijn personen zonder werk die werk zoeken en onmiddellijk beschikbaar zijn voor de arbeidsmarkt. Naargelang van hun sociaal statuut, kan het gaan om werkzoekenden die een uitkeringsaanvraag hebben ingediend (WZUA), jongeren in beroepsinschakelingstijd, verplicht ingeschreven werkzoekenden of vrij ingeschreven werkzoekenden.

W

Werkaanbiedingen ontvangen door Actiris

Het totale aantal aanbiedingen dat Actiris heeft ontvangen, met inbegrip van de aanbiedingen die door werkgevers zijn

ingediend via de website van Actiris (Direct online) of zijn doorgestuurd naar een adviseur van Actiris (Select). Het kan ook gaan om aanbiedingen die via Le Forem en VDAB worden ontvangen in het kader van de overeenkomst over de systematische uitwisseling van werkaanbiedingen tussen de gewestelijke openbare diensten voor arbeidsbemiddeling (Le Forem, VDAB en Actiris), maar ook om werkaanbiedingen die via partnersites worden ontvangen.

Werkende werkzoekenden

Werkzoekenden kunnen op voltijdse of deeltijdse basis worden tewerkgesteld. Zij kunnen als WZ worden geregistreerd, vrij of verplicht, afhankelijk van de werkloosheidsuitkering of het integratie inkomen dat zij daarnaast ontvangen.

Werkgelegenheidsgraad

De werkgelegenheidsgraad (of tewerkstellingsgraad) van de bevolking op beroepsactieve leeftijd is de verhouding tussen het aantal personen van 15 tot 64 jaar dat een baan heeft en het totale aantal personen in deze leeftijdscategorie.

Werkloosheidsgraad IAB en administratieve werkloosheidsgraad (NBB)

De werkloosheidsgraad volgens de definitie van het Internationaal Arbeidsbureau (IAB), ook wel de geharmoniseerde werkloosheidsgraad genoemd, is het aandeel van het aantal werklozen (personen ouder dan 15 jaar, zonder werk, die beschikbaar zijn voor de arbeidsmarkt en werk zoeken) in de beroepsactieve bevolking (zowel werkenden als werklozen). De werkloosheidsgraad IAB wordt berekend op basis van de Enquête naar de Arbeidskrachten, en niet op basis van administratieve gegevens. Over het algemeen stellen we vast dat de werkloosheidsgraad IAB lager ligt dan de administratieve werkloosheidsgraad. Voor de berekening van deze laatste wordt uitgegaan van de verhouding van het aantal werkzoekenden tot de beroepsactieve bevolking.

Werkzoekenden die een uitkeringsaanvraag hebben ingediend (WZUA)

Dit zijn de personen die een werkloosheidsuitkering (op basis van een voltijdse of deeltijdse tewerkstelling) of een inschakelingsuitkering ontvangen.

Werkzoekenden in opleiding

Werkzoekenden in opleiding blijven ingeschreven bij Actiris, maar maken tijdens de opleidingsperiode geen deel uit van de NWWZ (hervatting van studies valt niet onder deze categorie).

Contactgegevens

view.brussels is het Brussels Observatorium voor werkgelegenheid en opleidingen. Zijn taken bestaan er in de trends op de arbeidsmarkt in het Brussels Hoofdstedelijk Gewest te identificeren om antwoorden te kunnen bieden op de uitdagingen van morgen.

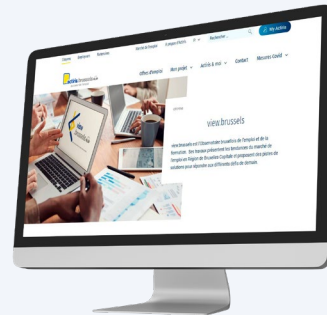


Astro Toren -

Sterrenkundelaan14,
1210 Brussel



Vind alle informatie over de
arbeidsmarkt op de website
Actiris.



Vragen?
Contacteer ons per mail via
view@actiris.be

Volg ons door u te abonneren op
onze **nieuwsbrief!**

